



ESTIMACIONES AGRÍCOLAS

Informe Semanal | 20 Septiembre de 2018



Secretaría de Agroindustria
Ministerio de Producción y Trabajo
Presidencia de la Nación

INFORME SEMANAL al 20 de Septiembre 2018

- ✓ Panorama Agroclimático
 - Precipitaciones al 18/07/18
 - Temperaturas
 - Estado de las reservas hídricas
 - Evolución de los cultivos al 20/09/18
 - Cosecha Fina. Campaña 2018/19 (cebada, trigo)
- ✓ Cosecha Gruesa. Campaña 2018/19 (girasol, maíz, arroz)
- ✓ Avance de la siembra de girasol.
- ✓ Área sembrada de granos y algodón, 2008/2009 - 2017/2018
- ✓ Volúmenes de producción de granos y algodón, 2008/2009 - 2017/2018
- ✓ Producción de cultivos en la República Argentina, 2017/2018
- ✓ Humedad del suelo y aspecto de cultivo (trigo)
- ✓ Registros pluviométricos semanales entre el 12/09/18 y el 18/09/18

Si desea alguna aclaración respecto a la información presentada en este reporte, puede comunicarse con el 011- 4349-2793 o vía e-mail a: direstiagri@magyp.gob.ar

PRECIPITACIONES (desde el 12/09 al 18/09)

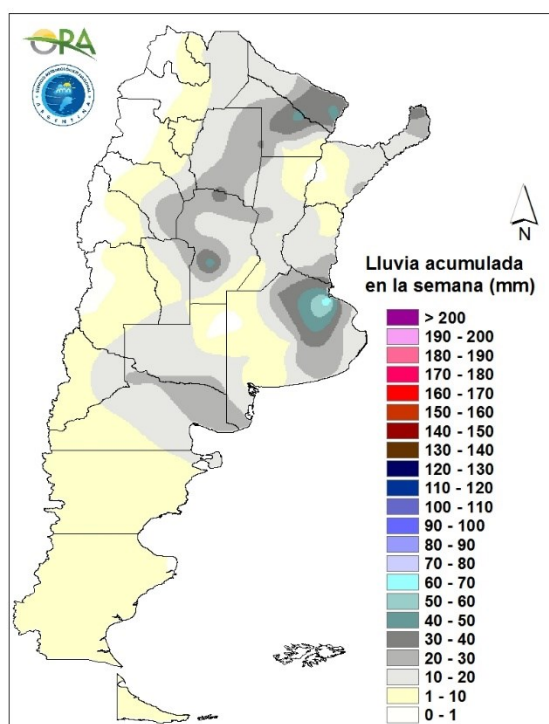
En Buenos Aires cayeron 3.5-25 mm en el extremo sur, 5-17 mm en el sudoeste, 2-27.7 mm en el sudeste, 14-51 mm en la zona Mar y Sierras, 7-63 mm en la cuenca del Salado, 4-27 mm en el noroeste, 1-84 mm en la zona núcleo, 19.9-42 mm en el centro-norte, y 4-12 mm en el oeste.

Córdoba registró 2-15 mm en Gral. Roca y Pte. R. S. Peña; 8-29 mm en Unión y Marcos Juárez; 2-24 mm en Río Cuarto y Juárez Celman; 8-41.4 mm en departamentos de la delegación San Francisco; y 5-41 mm en los de Villa María 5.1-24.9 mm en San Luis.

En Entre Ríos, 8 mm en Concordia, 12-22 mm en Paraná y Diamante. El centro de Santa Fe recibió 2-32 mm, 2-21 mm el sur. Hacia el NEA, 5-83 mm, en Chaco, 2.8-27.6 mm en Corrientes. En el NOA, 1-13 mm en Salta, 1-9 mm en Tucumán.

Se registraron precipitaciones en la mayor parte del país durante los últimos siete días. Durante la semana pasada acontecieron lluvias principalmente en la diagonal que va, desde el norte de San Luis hasta Formosa, con acumulados que rondaron, en general, los 30 mm.

Entre lunes y martes se registraron precipitaciones en el norte de Río Negro y La Pampa de 20-30mm; y en el este de Buenos Aires, con acumulados incluso mayores. Los máximos corresponden a Ezeiza (69mm), Las Flores (45mm) y Pampa del Indio (44mm). También se destacan los 46mm de Río Cuarto. En el resto del país no se superaron los 10 mm.



Precipitaciones acumuladas en la semana

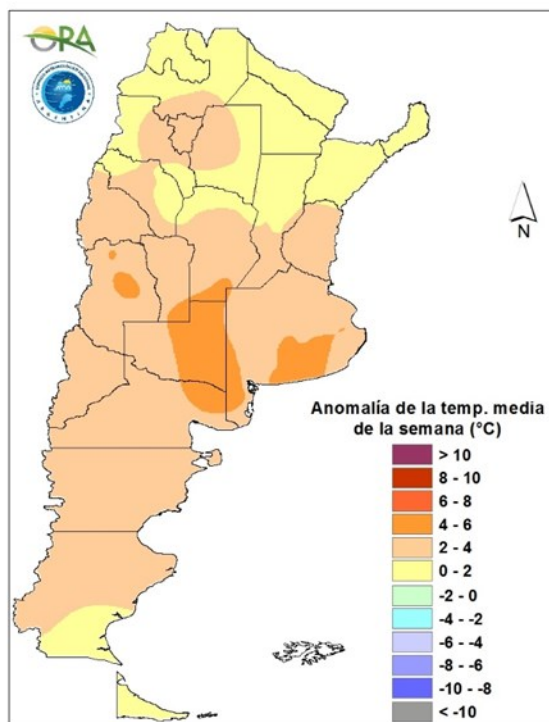
Se prevén precipitaciones en la mayor parte del país durante los próximos siete días, a excepción de Cuyo, La Pampa y sur de Buenos Aires. El sábado se esperan lluvias en el norte de Buenos Aires. Entre domingo y miércoles se llevarán a cabo eventos tanto en el NEA como en el NOA, siendo los días lunes y martes cuando llovería más intensamente, particularmente en Corrientes, norte de Santa Fe, Chaco y Formosa, región donde podrían proporcionarse grandes acumulados

semanales. Por otro lado, en Patagonia, se darán precipitaciones aisladas a lo largo de toda la semana.

TEMPERATURAS (desde el 15/08 al 21/08)

Las temperaturas medias de la última semana fueron superiores a las normales en la mayor parte del territorio argentino, en particular en la región central.

En Mendoza, San Luis, Córdoba, sur de Santa Fe y Entre Ríos, Buenos Aires y La Pampa, las temperaturas medias fueron en promedio de 3°C superiores a lo esperado para esta época del año, alcanzando anomalías térmicas de hasta 5°C en la zona de Tres Arroyos. Las máximas superaron los 30°C en la mayor parte de las estaciones de seguimiento del NOA, destacándose Tucumán (35,6°C), Las Lomitas (35,6°C) y Tinogasta (35°C). Sólo se registraron heladas en Patagonia y zonas cordilleranas del NOA.



Anomalía de la temperatura media de la semana

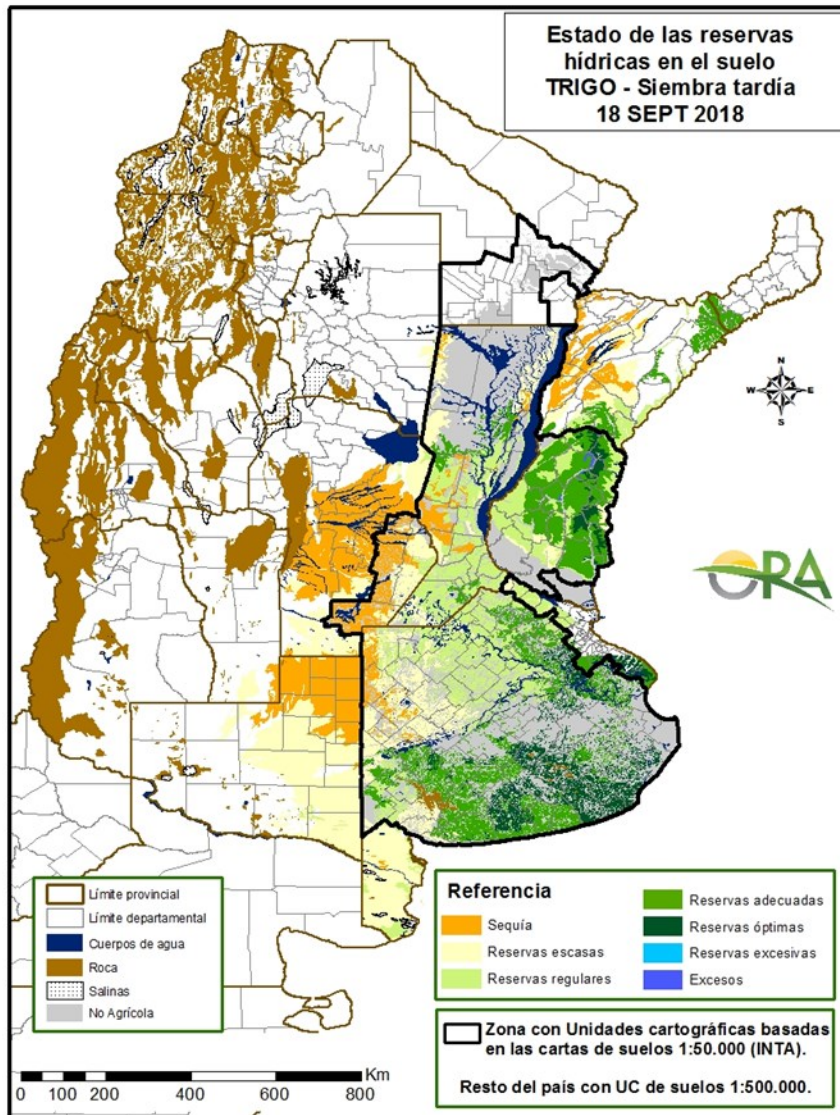
Se prevén temperaturas medias superiores a las normales en la mayor parte del país durante los próximos siete días, especialmente en el norte. Entre jueves y viernes, la formación de un sistema de alta presión sobre el Río de la Plata provocará el ingreso de aire cálido del norte, trayendo como consecuencia un incremento térmico generalizado. Esta situación se mantendría al menos hasta el sábado. Entre domingo y martes se espera un nuevo descenso de las temperaturas.

ESTADO DE LAS RESERVAS HÍDRICAS (desde el 15/08 al 21/08)

Los mapas corresponden a la estimación de contenido de agua en el primer metro de suelo para lotes de trigo. Los valores locales de reservas superficiales pueden consultarse en http://www.ora.gov.ar/camp_actual_reservas.php. Las precipitaciones de la última semana recargaron parcialmente las reservas, primordialmente en la provincia de Buenos Aires. En la zona núcleo se observa un claro gradiente de contenido de agua en el suelo de NO a SE, donde las reservas son de escasas a óptimas, siendo en su mayoría regulares.

En Entre Ríos, donde no se registraron lluvias esta semana se observa un leve secamiento respecto de la semana previa, si bien mantiene en su mayoría reservas hídricas adecuadas.

En Córdoba Y La Pampa predominan ampliamente las reservas deficitarias, que podrían mejorar, en el este de Córdoba, aunque sólo levemente, teniendo en cuenta el pronóstico de precipitaciones para la próxima semana.



Mapa de reservas hídricas hecho a partir de datos meteorológicos del SMN y del INTA e información de suelos del INTA.

EVOLUCIÓN DE LOS CULTIVOS AL 20/09/2018

COSECHA FINA – CAMPAÑA 2018/2019

CEBADA

En general, se aplican las mismas consideraciones que para el trigo.

Los cultivos se observan en buen estado en Santa Rosa, en crecimiento, sin plagas ni malezas que afecten su normal desarrollo. Los más tardíos, ciclos intermedios-cortos, se encuentran también en crecimiento y en buen curso, aunque recuperándose debido a que algunos fueron afectados por una helada hace unas dos semanas.

No se advierten problemas de plagas ni enfermedades en Cañada de Gómez. Los lotes más retrasados se encuentran encañando, y los más adelantados en espiga embuchada están en buenas condiciones y desarrollo. El aspecto del cultivo ha mejorado notablemente tras las precipitaciones caídas días atrás.

En Casilda se sintió mucho la falta de lluvias en momentos en que el cultivo está en fase de encañazón. Se recibieron lluvias de entre 10 a 20 milímetros, con lo cual se activarán los monitoreos de síntomas de Mancha en Red, para iniciar las aplicaciones de fungicidas.

TRIGO

Buenos Aires

Las precipitaciones acumuladas en la última semana en la zona de la delegación Junín fueron de 20 mm a 80mm. El partido de San Andrés de Giles registró el máximo acumulado. Tales condiciones favorecieron significativamente el buen desarrollo de los cultivos, los cuales a la fecha se encuentran finalizando la etapa de macollaje e iniciando encañazón. Es decir la elongación de entrenudos, y el consecuente cambio a fase reproductiva.

El estado general en la zona continúa siendo de bueno y muy bueno, sin que se hayan reportado casos críticos de enfermedades (mancha o roya) que requieran el temprano control de cultivo, o de plagas.

A la fecha se espera que pueda alcanzarse el potencial de producción óptimo en esta campaña, dadas las favorables condiciones al momento de la siembra, la fertilización adecuada que se realiza en la mayor parte de los lotes y las precipitaciones que se acumularon en los últimos días.

La condición de los cultivos es buena a muy buena en Pehuajó, con excelente sanidad, pero la falta de lluvias asociada con vientos fuertes y baja HR en los partidos de C. Tejedor, Rivadavia, Trenque Lauquen y oeste de Pehuajó, empiezan a afectar en su crecimiento y desarrollo. Es una situación fácilmente reversible aunque ya se comienza a necesitar una lluvia de por lo menos 20 mm

Los últimos chaparrones han favorecido la intención de fertilización en el cultivo en Pigüé, con buenas perspectivas climáticas y de rinde. En cuanto a la situación fitosanitaria, hay presencia de roya amarilla, motivo por el cual el productor ha intensificado los monitoreos.

Las últimas precipitaciones registradas en todo el ámbito de la Delegación Salliqueló mejoraron la humedad sobre los cuadros sembrados con trigo y cebada. Los que se encuentran más adelantados comenzaron a encañar, y los cuadros más retrasados se encuentran finalizando la diferenciación. Finalizó la aplicación de fertilizante (Urea). No se aprecian cuadros con presencia de anegamientos. Al momento no se han informado presencia de plagas y/o enfermedades.

Durante la semana, en Tres Arroyos se produjeron precipitaciones que mantienen un nivel de humedad en el suelo casi óptimo. Esta condición y el aumento de temperatura que se está produciendo, acelerará el desarrollo de los cultivos, que están bastante atrasados. En general, están bien. Hay algunos lotes que presentan ataque de roya, controlable, y algunos enmalezados, con nabiza, y otras malezas de escaso desarrollo.

Córdoba

Las lluvias pronosticadas para la delegación Laboulaye no sucedieron. Los registros de distribución irregular no superaron los 15 mm en el departamento Gral. Roca y menos aún en el R.S.Peña. Este factor induce que la humedad comience a ser regular y en zonas de lomas hasta de principio de sequía, atentando contra el desarrollo de los sembrados finos que ven afectado su aspecto y resintiendo su rendimiento potencial. Los trigos transitan fin de macollaje/encañazón y los de ciclo largo iniciando floración, sin la humedad ideal.

En Marcos Juárez el cultivo se encuentra ingresando a la etapa de encañado, se estima un 45% de la superficie encañada y el resto próximo a esta. Hay un bajo porcentaje de lotes que se encuentran bien encañados con dos nudos. La lluvia de esta semana fue muy variable llegando a haber zonas con registro de 40mm, pero lo normal fue de 10 a 25 mm. Esto mejoró las condiciones del cultivo y las perspectivas del mismo. En general se estima que esta lluvia, y si se cumplen los pronósticos de los próximos días, mantienen muy buenas a excelentes perspectivas de rindes. Se reportan presencia incipiente de mancha amarilla. Por el momento sólo se monitorean los lotes. En la zona sur del departamento Marcos Juárez y Unión hay muy buenos lotes dado el mejor régimen de lluvias recibidas entre agosto y setiembre, esperando buenos rindes. En algunas zonas como Cintra, Noetinger, (zona norte) como así también hacia el oeste, se reportan daños por granizo. Respecto a plagas, no hay presencia de alguna. La superficie del cultivo para cobertura ya se desecó.

Durante la última semana se han producido algunas lluvias principalmente en el Departamento General San Martín, con fuertes vientos y caída de granizo. Hasta el momento no hay reportes de daños ocasionados por la piedra del día martes pasado. El cultivo se venía desarrollando muy bien, en óptimas condiciones, favorecido por los milímetros de las últimas lluvias. Si bien en el Departamento General San Martín las precipitaciones fueron un poco más abundantes, en los Departamentos Santa María, Río Segundo y Tercero Arriba, durante la semana pasada también se registraron algunos milímetros. El cultivo se encuentra en plena etapa de macollaje, comenzando a encañar los lotes sembrados en primera instancia.

Entre Ríos

Las lluvias acaecidas durante las primeras horas del miércoles (19/9) en la zona de Rosario del tala, favorecieron la evolución de los lotes implantados, encontrándose los más adelantados en inicio aparición de lígula de hoja bandera apenas visible (Z 39) a espiga embuchada (Z45). La mayoría de los lotes presentan condiciones de buena a muy buena. Técnicos y productores continúan el

monitoreo por posible ataques de hongos, inclusive algunos ya tuvieron que realizar algunos tratamientos por ataques de Mancha amarilla, Roya estriada amarilla y en menor medida anaranjada, observándose que en algunos materiales susceptibles y en lotes que vienen de trigo, mayor presencia de roya estriada.

La Pampa

En la zona de Santa Rosa, los implantados temprano (ciclos largos) se observan en buen estado, en crecimiento, sin plagas ni malezas que afecten su normal desarrollo, aunque con imperiosa necesidad de una buena precipitación. Sobre estos cultivares continúan las fertilizaciones al voleo con Urea granulada. Los más tardíos, ciclos intermedio-cortos, se encuentran en macollaje-crecimiento y en buen estado.

Santa Fe

En general la evolución es buena en Avellaneda. Fenológicamente el cultivo se encuentra en diferentes etapas de crecimiento, macollaje, encañazón, principio de floración, y llenado de grano, según la fecha de siembra, material utilizado y condiciones climáticas de cada zona. Se registran algunos ataques de pulgón en diferentes zonas que fueron controlados mediante tratamientos. En muchos sectores se observan enfermedades fúngicas como mancha o roya amarilla y otras producidas por hongos, sin ser fuera de lo normal, ni graves por el momento.

En Cañada de Gómez las precipitaciones, aunque desperejas y de poco milimetrage han mejorado el aspecto de los cultivos. Se reporta aparición de roya anaranjada y amarilla, que en algunos casos se está considerando realizar tratamiento. No hay problemas de plagas. Los lotes se encuentran encañando en buenas condiciones fenológicas.

En Casilda el estadio fenológico de referencia es el de inicio de encañazón, de manera que las recientes precipitaciones recibidas refuerzan la humedad edáfica en niveles superficiales, permitiendo que el cultivo comience a superar la condición de estrés hídrico a la que estaba sometido. La incidencia y severidad de enfermedades se halla morigerada por la falta de humedad, aunque con el arribo de las presentes lluvias, se comenzará las aplicaciones preventivas con fungicidas, especialmente para control de Mancha Amarilla. Dicha afección se encuentra presente de manera esporádica sobre las hojas basales del cultivo. Se estima que con ésta recarga hídrica y con los pronósticos alentadores para el fin de semana se recuperarán las expectativas de buena producción de trigo, a raíz de que se ha cursado una adecuada etapa de conformación del stand de plantas y posterior macollaje.

En la zona de Rafaela, los lotes de trigos evolucionan en buenas condiciones con normal crecimiento y uniformidad, la mayoría en la etapa de encañazón, mientras que los más adelantados se encuentran en hoja bandera y emergencia floral. Las lluvias de este período semanal fueron dispares, resultando beneficiosas para la evolución de los cultivos. El estado sanitario en general es bueno, aunque en algunos lotes se detectó mancha amarilla y roya, principalmente en variedades susceptibles. En algunos casos se realizan tratamientos preventivos con fungicidas.

En Venado Tuerto los cultivos se encuentran en la etapa de encañazón con buen desarrollo, bien macollados, sanitariamente bastantes limpios, humedad de suelo adecuada a regular. Se esperan rendimientos por encima de la media histórica de la zona.

San Luis

Los lotes de Trigo se encuentran creciendo lentamente, se irán recuperando a medida que siga lloviendo.

Chaco

Para la zona de influencia Charata, el cultivo de trigo avanza en buenas condiciones. Recibió, para la presente semana, un considerable aporte de las precipitaciones, esto favorecería el desarrollo reproductivo del cultivo. En aquellos lotes tempranos compensaría de algún modo, el stress hídrico acontecido durante las primeras fases reproductivas.

El cultivo de trigo en el ámbito de la delegación Roque Sáenz Peña se encuentra en etapas de fin de encañazón a formación de granos por lo que las lluvias en general llegaron demasiado tarde, salvo para aquellos lotes más atrasados, aunque servirán para una mejor formación y llenado de los granos logrados.

NOA

Durante esta semana se registraron algunas lloviznas y lluvias en los distintos dptos. de la provincia de Salta con temperaturas templadas por la mañana y cálidas por la tarde con días semi nublados y soleados. A pesar de las precipitaciones caídas los cultivos de invierno sembrados a secano están sintiendo la falta de humedad en sus perfiles, (característico de la zona NOA) y continúan con su desarrollo hacia floración y llenado de grano. Mejor evolución es en los sembrados con posibilidad de riego por aspersión y/o inundación.

Durante esta semana no se han registrado lluvias en ningún departamento de la provincia de Jujuy. Se registraron temperaturas agradables (entre los 20 y 25°C). El cultivo del Trigo continúa su desarrollo hacia floración y llenado de grano.

En esta semana solo se dieron algunas lloviznas en Tucumán, por lo que la situación poco cambió. En los suelos agrícolas, los contenidos de humedad son de principio de sequía y regulares, según el caso. Los cultivos de granos finos e invernales están en pleno llenado, pero siguen atrasados. Algunos cultivos se vieron afectados por heladas y la falta de humedad, pero los daños todavía no están cuantificados. La falta de lluvia y las heladas seguramente afectaran los rendimientos.

En la zona de granos de Catamarca, los cultivos invernales se encuentran en etapa de llenado.

Esta semana, para alivio de los productores y cultivos, en Santiago del Estero llovió los días viernes 14 a la noche y madrugada del sábado, entre los 15 y 35 mm. El día domingo amaneció lloviendo entre 10 a 20 mm en casi toda la provincia aunque cayó algo de granizo en algunos dptos., pero sin ocasionar daños. Los trigos ya están florecidos.

COSECHA GRUESA – CAMPAÑA 2018/2019

GIRASOL

Chaco

En la zona de influencia de Charata, el girasol avanza diferenciando hojas de V4 a V7 en buen y excelente estado general. Las condiciones de tiempo manifiestas con adecuadas temperaturas sumadas a un buen aporte hídrico, durante la semana en cuestión, permitirá finalizar su fase vegetativa en muy buenas condiciones.

El cultivo de girasol en el ámbito de la delegación Roque Sáenz Peña se vio favorecido por las lluvias del último fin de semana, que cubrieron toda la zona de influencia de la delegación con registros de más de 20 mm en general. Los lotes se desarrollan en estado general de bueno a muy bueno donde las parcelas más adelantadas encuentran en etapas vegetativas V8 a V10.

Santa Fe

Se completó la siembra en Avellaneda. Fenológicamente se hallan en emergencia y diferentes etapas de crecimiento, según fecha de siembra, material utilizado y condiciones climáticas de cada zonal. La evolución es buena en general.

En Cañada de Gómez ya se pueden ver los primeros lotes emergidos en muy buenas condiciones. No se registran problemas de plagas ni enfermedades.

La siembra de girasol avanzó en su tramo final en Rafaela, particularmente en aquellas zonas donde se recibieron lluvias en los últimos días, mejorando las condiciones de humedad superficial. Se verifica una buena emergencia y crecimiento vegetativo inicial (V1-V4) de los lotes, con un buen estado sanitario.

MAIZ

Se inició la siembra de maíz en todos los partidos de la delegación Junín, la cual si bien fue interrumpida por la lluvia de los últimos días, se estima que continúe a muy buen ritmo en los próximos días ya que la humedad y temperatura son adecuadas. Al momento se estima un avance entre el 10 y 12%.

En los sectores de la delegación Pehuajó que recibieron lluvias o que tienen humedad superficial comenzó la siembra, es de todos modos muy poca superficie, en el resto de la delegación se necesitan lluvias para humedecer los primeros cm de suelo para asegurar la emergencia, por lo que es probable que si no llueve en los próximos días se retrase la siembra.

Lentamente prosigue en Laboulaye la siembra de maíz, tan solo justificada por la temperatura del suelo ya que en los últimos días recibió unos grados más a lo normal durante el día; pero es riesgosa la germinación por falta de humedad en los primeros centímetros del perfil.

Las precipitaciones de la última semana permitieron comenzar en firme con la implantación en Marcos Juárez, si bien las lluvias son muy variables y escasas. Se necesitan mayores milimetrajes en los próximos días, ya que varias hectáreas estaban sembradas en seco, esperando que llueva luego para que nazca. La zona de Arias, al sur del departamento Marcos Juárez, gracias a lluvias anteriores, es la que más superficie tiene implantada, incluso ya emergiendo. La localidad de Canals también presenta situación similar, al igual que Cavanagh. El resto prácticamente comienza ahora. De llover bien en 15 días se intensificaría el trabajo. La temperatura en el suelo se levantó ya que promedia los 18 – 20° C.

En Rosario del Tala se intensificaron las siembras.

Se completó en Avellaneda la siembra del temprano, que representa entre un 15 y 30% del total, según las diferentes zonas, ya que acompañaron las condiciones climáticas y de suelo. La evolución es buena en general. Fenológicamente se hallan en emergencia y en diferentes etapas de crecimiento V4 a V7 las más adelantadas, según fecha de siembra, material utilizado y condiciones climáticas de cada zona.

Se está regularizando el ritmo de siembra en Cañada de Gómez. El avance ronda el 60% de la superficie total. Ya se pueden ver los primeros lotes emergidos en muy buenas condiciones fenológicas, sin presencia de plagas ni enfermedades. De regularizarse las precipitaciones en los días venideros, el objetivo de siembra se cumpliría en las próximas semanas.

Ha comenzado lentamente la siembra en Casilda, sobre lotes que tenían humedad superficial, la mayoría de éstos con una rotación previa de trigo y soja de segunda. La inclusión tecnológica es adecuada y los híbridos elegidos se encuentran dentro de los de alto potencial de rendimiento, configurándose una campaña con una corrección positiva de la superficie respecto de la campaña pasada. No puede aseverarse en éste momento qué ocurrirá con la práctica de maíz tardío o de segunda sobre trigo y legumbres.

La siembra de los lotes de maíz de primera continuó con buen ritmo en Rafaela a partir de las lluvias que se registraron en los últimos días. En aquellos sectores donde resultaron escasas, las tareas se encuentran frenadas a la espera de precipitaciones que aporten humedad en la capa superficial. Los lotes presentan un buen nacimiento y estado sanitario hasta el momento.

Continúa la siembra a un ritmo lento en Venado Tuerto, por la falta de humedad en algunas zonas y lotes en particular. Con la llegada de escasas precipitaciones del día 18/09, la misma tomará más impulso.

ARROZ

En la semana productores aislados dieron inicio con la siembra de los primeros lotes en el Dpto. San Salvador, siendo estos muy pocos representativos. El área a sembrarse con este cultivo en la delegación Rosario del Tala sería semejante a la campaña anterior, unas 30.500 Ha, con Largo fino y unas 4.500 Ha, de Largo ancho

Se ha iniciado la siembra de los primeros lotes del Largo Fino en San Javier, donde acompañan las condiciones climáticas y de suelo. El Largo Ancho se estaría iniciando para principios de octubre, de acompañar las condiciones climáticas.

Se inició la siembra de los primeros lotes de arroz largo fino en el departamento Garay, con expectativas de mantenerse la superficie de la campaña anterior.

AVANCE DE LA SIEMBRA DE GIRASOL

CAMPAÑA 2018/2019 (*)

DELEGACIÓN	ÁREA A SEMBRAR		16/08	23/08	30/08	06/09	13/09	20/09	ÁREA SEMBRADA
	Has	Has	%	%	%	%	%	%	Has
Bahía Blanca	3.500		-	-	-	-	-	-	-
Bolívar	45.000		-	-	-	-	-	-	-
Bragado	6.600		-	-	-	-	-	-	-
General Madariaga	68.000		-	-	-	-	-	-	-
Junín	1.800		-	-	-	-	-	-	-
La Plata	6.500		-	-	-	-	-	-	-
Lincoln	5.570		-	-	-	-	-	-	-
Pehuajó	71.660		-	-	-	-	-	-	-
Pergamino	1.150		-	-	-	-	-	-	-
Pigüé	77.050		-	-	-	-	-	-	-
Salliqueló	150.000		-	-	-	-	-	-	-
Tandil	210.000		-	-	-	-	-	-	-
Tres Arroyos	170.000		-	-	-	-	-	-	-
25 de Mayo	17.820		-	-	-	-	-	-	-
BUENOS AIRES	18/19	834.650	0	0	0	0	0	0	-
	17/18	822.748	0	0	0	0	0	0	-
Laboulaye	7.000								
Marcos Juárez	1.900						1		30
Río Cuarto	2.000								
San Francisco	6.995		10	15	15	45	49	69	4.800
Villa María	200								
CÓRDOBA	18/19	18.095	4	6	6	17	19	27	4.830
	17/18	12.700	0	0	0	0	0	6	-
Paraná	5.000				25	46	75		3.730
Rosario del Tala	138			50	80	100	100		140
ENTRE RÍOS	18/19	5.138	0	0	1	26	47	75	3.870
	17/18	7.900	0	0	0	14	30	49	-
General Pico	79.500		-	-	-	-	-	-	-
Santa Rosa	103.400		-	-	-	-	-	-	-
LA PAMPA	18/19	182.900	0	0	0	0	0	0	-
	17/18	177.900	0	0	0	0	0	0	-
Avellaneda	165.000		33	51	66	80	88	100	165.000
Cañada de Gómez	3.000		-	-	-	-	27	79	2.370
Casilda	-		-	-	-	-	-	-	-
Rafaela	86.700		-	5	35	60	75	87	75.340
Venado Tuerto	300		-	-	-	-	-	-	-
SANTA FE	18/19	255.000	21	35	55	72	83	95	242.710
	17/18	229.600	26	44	58	76	82	93	-
CATAMARCA	-		-	-	-	-	-	-	-
CORRIENTES	-		-	-	-	-	-	-	-
CHACO (Charata)	241.670		72	87	92	100	100	100	241.670
CHACO (Peña)	171.900		23	43	64	76	76	88	152.030
FORMOSA	3.000		-	-	-	-	-	-	-
JUJUY	-		-	-	-	-	-	-	-
MISIONES	-		-	-	-	-	-	-	-
SALTA	-		-	-	-	-	-	-	-
SAN LUIS	8.500		-	-	-	-	-	-	-
SANTIAGO del ESTERO	-		-	-	-	-	-	-	-
Quimilí	15.600		-	-	-	-	-	31	4.850
TUCUMÁN	-		-	-	-	-	-	-	-
TOTAL PAÍS	18/19	1.736.453	15	22	27	32	34	37	649.960
	17/18	1.702.996	16	24	30	34	37	38	-

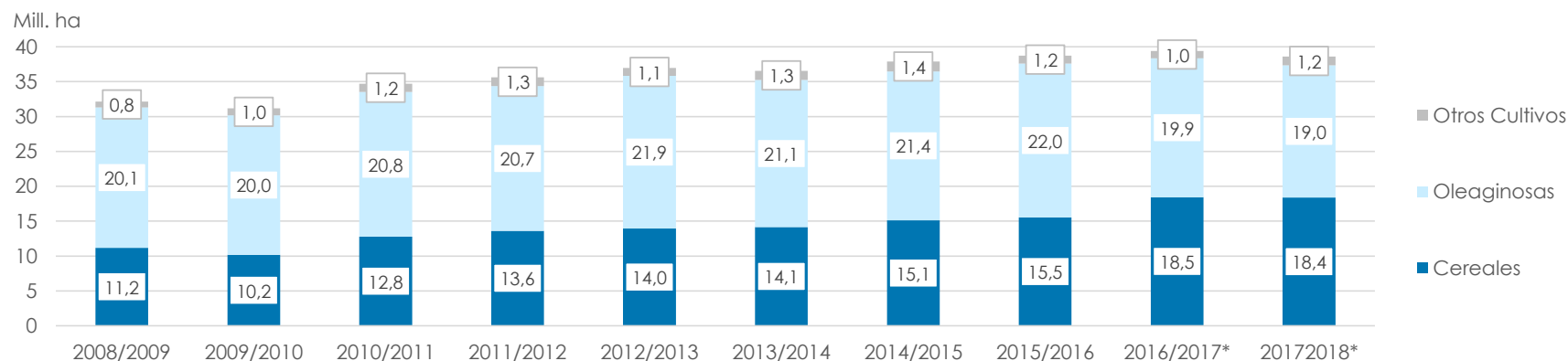
(*) Cifras Provisorias

AREA SEMBRADA DE GRANOS Y ALGODON DE LA REPUBLICA ARGENTINA EN Ha

CAMPAÑAS 2008/2009- 2017/2018 (*)

CULTIVOS	2008/2009	2009/2010	2010/2011	2011/2012	2012/2013	2013/2014	2014/2015	2015/2016	2016/2017*	2017/2018*
ALPISTE	11.000	11.000	17.000	14.000	14.000	28.000	26.000	19.000	32.000	15.000
ARROZ	205.000	220.000	258.000	237.000	233.000	243.000	239.000	215.000	206.000	202.000
AVENA	1.055.000	917.000	1.133.000	1.057.000	1.224.000	1.460.000	1.340.000	1.329.000	1.350.000	1.151.000
CEBADA	627.000	588.000	804.000	1.229.000	1.876.000	1.339.000	1.082.000	1.517.000	980.000	1.020.000
CENTENO	203.000	152.000	159.000	156.000	163.000	310.000	319.000	332.000	307.000	326.000
MAIZ	3.498.000	3.668.600	4.560.000	5.000.000	6.100.000	6.100.000	6.000.000	6.900.000	8.480.000	9.100.000
MIJO	26.000	33.000	37.000	42.000	31.000	16.000	11.000	11.000	7.000	7.000
SORGO GRANIFERO	830.000	1.032.200	1.232.000	1.250.000	1.160.000	1.000.000	840.000	850.000	728.000	640.000
TRIGO	4.732.000	3.552.000	4.577.000	4.629.000	3.160.000	3.650.000	5.260.000	4.370.000	6.360.000	5.930.000
Subtotal Cereales	11.187.000	10.173.800	12.777.000	13.614.000	13.961.000	14.146.000	15.117.000	15.543.000	18.450.000	18.391.000
CARTAMO	100.000	74.000	92.000	171.000	119.000	9.000	44.000	80.000	26.000	35.000
COLZA	42.000	12.000	13.000	30.000	93.000	72.000	56.000	37.000	25.000	18.000
GIRASOL	1.967.000	1.542.900	1.756.000	1.851.000	1.660.000	1.300.000	1.465.000	1.435.000	1.860.000	1.703.000
LINO	17.000	38.500	26.000	17.000	15.000	18.000	15.000	17.000	13.000	12.000
SOJA	18.000.000	18.343.000	18.885.000	18.670.000	20.000.000	19.700.000	19.790.000	20.479.000	18.000.000	17.200.000
Subtotal Oleaginosas	20.126.000	20.010.400	20.772.000	20.739.000	21.887.000	21.099.000	21.370.000	22.048.000	19.924.000	18.968.000
ALGODON	299.000	489.600	627.000	622.000	411.000	552.000	525.000	406.000	253.000	324.000
MANI	264.000	222.000	264.000	307.000	418.000	412.000	424.000	370.000	364.000	490.000
POROTO	279.000	268.000	273.000	338.000	277.000	352.000	438.000	377.000	424.000	412.000
Subtotal Otros Cultivos	842.000	979.600	1.164.000	1.267.000	1.106.000	1.316.000	1.387.000	1.153.000	1.041.000	1.226.000
TOTAL	32.155.000	31.163.800	34.713.000	35.620.000	36.954.000	36.561.000	37.874.000	38.744.000	39.415.000	38.585.000

(*) Cifras Provisorias

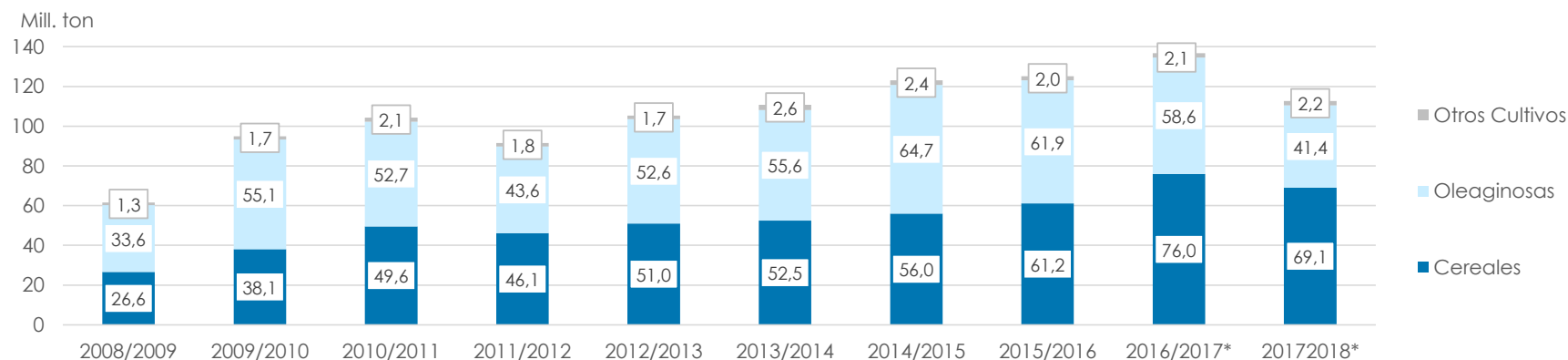


VOLUMENES DE PRODUCCION DE GRANOS Y ALGODÓN en TON

CAMPAÑAS 2008/2009- 2017/2018 (*)

CULTIVOS	2008/2009	2009/2010	2010/2011	2011/2012	2012/2013	2013/2014	2014/2015	2015/2016	2016/2017*	2017/2018*
ALPISTE	10.000	9.800	27.000	23.000	18.000	53.000	32.000	29.000	44.000	22.000
ARROZ	1.335.000	1.240.000	1.747.000	1.568.000	1.560.000	1.580.000	1.560.000	1.400.000	1.330.000	1.368.000
AVENA	290.000	182.000	660.000	415.000	496.000	445.000	525.000	553.000	785.000	492.000
CEBADA	1.690.000	1.370.000	2.980.000	4.100.000	5.170.000	4.720.000	2.920.000	4.950.000	3.300.000	3.740.000
CENTENO	34.000	25.100	44.000	43.000	40.000	52.000	97.000	61.000	79.000	87.000
MAIZ	13.121.000	22.680.000	23.800.000	21.200.000	32.100.000	33.000.000	33.800.000	39.800.000	49.500.000	43.300.000
MIJO	9.000	9.000	8.000	18.000	10.000	3.000	10.000	10.000	5.000	2.000
SORGO GRANIFERO	1.752.000	3.630.000	4.440.000	4.250.000	3.600.000	3.470.000	3.100.000	3.050.000	2.530.000	1.550.000
TRIGO	8.373.000	9.000.000	15.900.000	14.500.000	8.000.000	9.200.000	13.930.000	11.300.000	18.390.000	18.500.000
Subtotal Cereales	26.614.000	38.145.900	49.606.000	46.117.000	50.994.000	52.523.000	55.974.000	61.153.000	75.963.000	69.061.000
CARTAMO	87.000	44.000	56.000	108.000	50.000	3.000	29.000	52.000	18.000	28.000
COLZA	61.000	17.000	23.000	51.000	128.000	112.000	105.000	67.000	50.000	35.000
GIRASOL	2.450.000	2.320.000	3.669.000	3.340.000	3.100.000	2.060.000	3.160.000	3.000.000	3.550.000	3.530.000
LINO	19.000	52.000	32.000	21.000	17.000	20.000	17.000	20.000	17.000	14.000
SOJA	31.000.000	52.680.000	48.900.000	40.100.000	49.300.000	53.400.000	61.400.000	58.800.000	55.000.000	37.780.000
Subtotal Oleaginosas	33.617.000	55.113.000	52.680.000	43.620.000	52.595.000	55.595.000	64.711.000	61.939.000	58.635.000	41.387.000
ALGODON	389.000	760.000	1.038.000	709.000	543.000	1.019.000	795.000	670.000	616.000	813.000
MANI	605.000	611.000	701.000	686.000	1.026.000	1.170.000	1.000.000	1.000.000	1.080.000	950.000
POROTO	313.000	338.000	334.000	361.000	95.700	430.000	600.000	370.000	414.000	440.000
Subtotal Otros Cultivos	1.307.000	1.709.000	2.073.000	1.756.000	1.664.700	2.619.000	2.395.000	2.040.000	2.110.000	2.203.000
TOTAL	61.538.000	94.967.900	104.359.000	91.493.000	105.253.700	110.737.000	123.080.000	125.132.000	136.708.000	112.651.000

(*) Cifras Provisorias



PRODUCCIÓN DE CULTIVOS EN LA REPUBLICA ARGENTINA

CAMPAÑA 2017/2018 (*)

DELEGACIÓN	ÁREA SEMBRADA <i>Miles ha</i> (1)	ÁREA NO COSECHADA <i>Miles ha</i> (2)	ÁREA COSECHADA <i>Miles ha</i> (2)	% (2)/(1)	RENDIMIENTO <i>qq/ha</i> (3)	PRODUC- CIÓN <i>Miles ton</i> (2)*(3)/10
ALPISTE	15	0	15	99,3	15	22
ARROZ	202	4	198	98,1	69	1.368
AVENA	1.151	933	218	19,0	23	492
CEBADA	1.020	84	936	91,8	40	3.740
CENTENO	326	280	46	14,0	19	87
MAÍZ	9.100	2.100	7.000	76,9	62	43.300
MIJO	7	6	1	16,6	13	2
SORGO GRANIFERO	640	207	433	67,7	36	1.550
TRIGO	5.930	108	5.822	98,2	32	18.500
Subtotal Cereales	18.390	3.721	14.669	79,8	-	69.061
CARTAMO	35	0	35	100,0	8	28
COLZA	18	0	18	100,0	19	35
GIRASOL	1.703	26	1.677	98,5	21	3.530
LINO	12	0	12	100,0	11	14
SOJA	17.200	900	16.300	94,8	23	37.780
Subtotal Oleaginosas	18.969	926	18.042	95,1	-	41.387
ALGODON	324	7	317	97,8	26	813
MANI	490	10	480	98,0	20	950
POROTOS	412	2	410	99,5	11	440
TOTAL PAÍS	38.585	4.667	33.918	87,9	-	112.650

(*) Cifras Provisorias

HUMEDAD Y ESTADO DE LOS CULTIVOS

Desde el 14/09/18 hasta el 20/09/18

PROVINCIA	DELEGACIÓN	TRIGO PAN									Humedad
		Estadio Fenológico					Estado General				
		E	C	F	L	M	MB	B	R	M	
BUENOS AIRES	BAHIA BLANCA	-	100	-	-	-	-	100	-	-	A
	BOLIVAR	-	100	-	-	-	-	100	-	-	A
	BRAGADO	-	100	-	-	-	-	100	-	-	A
	GENERAL MADARIAGA	-	100	-	-	-	-	100	-	-	A
	JUNIN	-	100	-	-	-	-	100	-	-	A
	LA PLATA	-	100	-	-	-	50	50	-	-	A
	LINCOLN	-	100	-	-	-	-	100	-	-	A
	PEHUAJO	-	100	-	-	-	63	37	-	-	A
	PERGAMINO	-	100	-	-	-	-	100	-	-	A
	PIGÜE	-	100	-	-	-	10	70	20	-	A/PS
	SALLIQUELO	-	100	-	-	-	42	58	-	-	A
	TANDIL	-	100	-	-	-	90	10	-	-	A
	TRES ARROYOS	-	100	-	-	-	1	99	-	-	A
	25 DE MAYO	-	100	-	-	-	-	100	-	-	A/R
CORDOBA	LABOULAYE	-	68	32	-	-	-	85	15	-	R
	MARCOS JUAREZ	-	100	-	-	-	20	75	5	-	A/R
	RIO CUARTO	-	100	-	-	-	4	54	33	9	A/R/PS
	SAN FRANCISCO	-	100	-	-	-	15	80	5	-	R/PS
	VILLA MARIA	-	100	-	-	-	-	100	-	-	A
ENTRE RIOS	PARANA	-	100	-	-	-	23	77	-	-	A
	ROSARIO DEL TALA	-	100	-	-	-	56	42	2	-	A
LA PAMPA	GENERAL PICO	1	99	-	-	-	-	100	-	-	R/PS
	SANTA ROSA	-	100	-	-	-	2	96	3	-	R
SANTA FE	AVELLANEDA	-	43	37	20	-	-	81	19	-	A/R
	CASILDA	-	100	-	-	-	22	58	20	-	A/R
	CAÑADA de GOMEZ	-	100	-	-	-	62	28	10	-	A/R
	RAFAELA	-	66	34	-	-	-	100	-	-	A/R
	VENADO TUERTO	-	100	-	-	-	50	45	5	-	A/R
CATAMARCA	CATAMARCA	-	-	-	100	-	-	49	51	-	PS
CORRIENTES	CORRIENTES	-	-	-	-	-	-	-	-	-	-
CHACO	CHARATA	-	9	51	40	-	25	55	20	-	R/PS
	ROQUE SAENZ PEÑA	-	41	40	19	-	-	50	50	-	A/R
FORMOSA	FORMOSA	-	-	-	-	-	-	-	-	-	-
JUJUY	JUJUY	-	-	-	-	-	-	-	-	-	-
MISIONES	POSADAS	-	-	60	40	-	-	95	5	-	A/R
SALTA	SALTA	-	35	55	10	-	-	90	10	-	A/R
SAN LUIS	SAN LUIS	-	100	-	-	-	-	17	83	-	A/R/PS
SANTIAGO DEL ESTERO	SANTIAGO DEL ESTERO	-	0	81	19	-	-	100	-	-	A/R
	QUIMILI	-	59	37	4	-	-	77	23	-	A/R
TUCUMAN	TUCUMAN	-	-	-	98	2	-	73	27	-	PS/R

Las cifras expresan porcentaje de la superficie del área sembrada.

Estado general: MB: Muy Bueno, B: Bueno, R: Regular, M:Malo.

Humedad: A: Adecuada, R: Regular, E: Exceso, I : Inundación, PS: Principio de Sequía, S: Sequía.

Estadio Fenológico: E: Emergencia; C:Crecimiento; F: Floración; L: Llenado; M: Madurez

(*) La sumatoria puede ser inferior a 100, correspondiendo la diferencia a siembras aún sin emerger.

REGISTROS PLUVIOMÉTRICOS DE LA SEMANA

Y ACUMULADOS DEL AÑO ACTUAL Y DEL AÑO ANTERIOR (en mm)

PROVINCIA	DEPARTAMENTO	LOCALIDAD	15/08 al 21/08	Acumulado Año	
			mm	22/08/17	21/08/18
BUENOS AIRES	ADOLFO ALSINA	Carhué	12	768	284
		Rivera	6	786	241
		Villa Maza	7	799	222
	ALBERTI	Cuartel V	33	694	678
	AYACUCHO	Ayacucho	25	1011,5	592,1
	AZUL	Azul	29,7	850,3	553,61
		Cacharí	44	1210,5	698
		Chillar	10	1003,5	387
	BAHIA BLANCA	Bahía Blanca	12	684	336
		Cabildo	8	576,5	369,1
	BALCARCE	Balcarce	23,4	850	470,3
		Los Pinos	s/d	891,5	437
		San Agustín	s/d	884	465,5
	BARADERO	Baradero	0	748	330
	BARTOLOMÉ MITRE	Arrecifes	0	942	382
	BENITO JUAREZ	Benito Juárez	27,7	959,4	378,5
		López	19	992	450,2
	BOLIVAR	Bolívar	s/d	1266,8	40
	BRAGADO	Bragado	34	538	616
	BRANDSEN	Brandsen	38	591,5	784
	CAMPANA	Campana	0	702	336
	CAÑUELAS	Cañuelas	44	679,31	768,45
	CAP. SARMIENTO	Capitán Sarmiento	0	807	366
	CARLOS CASARES	Bellocoq	15	844	442,8
	CARLOS TEJEDOR	Carlos Tejedor	0	650	492
	CARMEN DE ARECO	Carmen de Areco	24	918	616
	CASTELLI	Castelli	34	822,5	952
	CHACABUCO	Chacabuco	34	1000	728
	CHASCOMUS	Chascomús	26,6	554,33	928
	CHIVILCOY	Chivilcoy	34	837	720
	COLON	Colón	1	1183	574
	CORONEL DORREGO	Coronel Dorrego	9,5	540,6	226,4
	CORONEL PRINGLES	Coronel Pringles	5	604,5	180
	CORONEL ROSALES	Bajo Hondo	3,5	645	250,6
		Pehuen Co	8	715	374
		Punta Alta	8	536,5	314
	CORONEL SUAREZ	Coronel Suárez	10	594,8	310
	DAIREAUX	Daireaux	s/d	773,1	14
	DOLORES	Dolores	14	725	613,5
	EXALT. DE LA CRUZ	Capilla del Señor	0	694	332
	F.AMEGHINO	F. Ameghino	4	761,5	505,5
	GENERAL ALVEAR	General Alvear	s/d	954	70
	GONZALEZ CHAVEZ	Adolfo G. Chávez	2	652	258,9
	GRAL. ALVARADO	Miramar	s/d	893,5	436
	GRAL. ARENALES	General Arenales	23	1022	644
	GRAL. LAMADRID	General Lamadrid	9,9	397,6	94,9
	GRAL. LAS HERAS	General Las Heras	43,3	612	719,05
	GRAL. LAVALLE	General Lavalle	7	931	960
	GRAL. PAZ	Ranchos	40	572,8	893
	GRAL. MADARIAGA	General Madariaga	11	857	716
	GRAL. PINTO	General Pinto	19	887	561,5
	GRAL. PUEYRREDON	Mar del Plata	14,3	1016,9	581,1
	GRAL. VIAMONTE	General Viamonte	27	932,5	585

PROVINCIA	DEPARTAMENTO	LOCALIDAD	15/08 al 21/08	Acumulado Año	
			mm	22/08/17	21/08/18
BUENOS AIRES	GRAL. VILLEGAS	General Villegas	16	686	322
	GUAMINI	Bonifacio	10	1041	266
		Casbas	4	981	242
		Garré	6	923	257
		Guaminí	10	848	348
	HIPOLITO YRIGOYEN	Henderson	s/d	490	0
	JUNIN	Junín	36	1164,7	604
	LA PLATA	La Plata	25,6	672,4	820,3
	LAPRIDA	Laprida	2,5	790,5	154,5
	LAS FLORES	Las Flores	52	504	475
	LEANDRO N. ALEM	Vedia	6	876	501
	LINCOLN	Lincoln	23,5	889,4	539
	LOBERIA	Dos Naciones	23	897,5	464,5
		Ldo. Matienzo	14	854	402,2
		Lobería	18	913	385,2
		Napaleofú	33	958	408,2
		Pieres	16	836	268
		San Manuel	39	954	551
	LOBOS	Lobos	49	436	486
	LUJAN	Luján	47	676,11	750,8
	MAGDALENA	Magdalena	24	588,5	717,2
	MAIPU	Maipú	s/d	1003	728,5
	MAR CHIQUITA	Coronel Vidal	12	774	616
		General Pirán	s/d	690	85
	MERCEDES	Gowland	28,8	791,1	651
		Franklin	30	700	663
	NAVARRO	Navarro	7	420	450
	NECOCHEA	Necochea	10	820	157,5
	NUEVE DE JULIO	Nueve de Julio	42	792	494
	OLAVARRIA	Olavarría	s/d	666,3	0
	PATAGONES	Cardenal Cagliero	7	298	205
		Carmen de Patagones	10	248	228
		José B. Casas	11	337	237
		Stroeder	22	381,5	299,2
		Villalonga	15	425	254,9
	PEHUAJO	Pehuajó	7,4	652,3	481,1
	PELLEGRINI	De Bary	8	893	389
		Pellegrini	7	856	330
	PERGAMINO	Acevedo	0	774	505
		El Socorro	0	957	602
		Pergamino	0	758	576
		Pinzón	0	1016	491
		Rancagua	0	902	418
	PILA	Pila	25	826	1015
	PUAN	Bordenave	5	243,6	161,1
		Puán	10	597,2	172,4
		Villa Iris	s/d	135,2	0,4
	PUNTA INDIO	Verónica	20	535,5	855,5
	RAMALLO	Ramallo	0	752	366
	RAUCH	Rauch	63	1132	713,5
	RIVADAVIA	Sansinena	0	830	512
	ROJAS	Rojas	20	1089	587
	S. ANTONIO DE ARECO	San Antonio de Areco	0	736	436
	SAAVEDRA	Pigüé	15	630,7	237
	SALADILLO	Saladillo	38	373	335,6
	SALLIQUELO	Graciarena	7	809	300

PROVINCIA	DEPARTAMENTO	LOCALIDAD	15/08 al 21/08	Acumulado Año	
			mm	22/08/17	21/08/18
		Quenumá	5	856	328
		Salliqueló	7	1022	317
	SALTO	Arroyo Dulce	0	830	583
		Salto	0	670	537
	SAN ANDRÉS DE GILES	San Andrés de Giles	84	962	668
	SAN CAYETANO	San Cayetano	6	640,9	298,8
	SAN NICOLAS	Conesa	0	1028	552
		San Nicolás	0	823	569
	SAN PEDRO	San Pedro	0	726	342
	SUIPACHA	Suipacha	25	671	744
	TANDIL	De La Canal	51	1094	557
		Tandil	32	1000,5	470,5
		Vela	22	1002	394
	TORDILLO	Tordillo	12	894	809
	TORNQUIST	Tornquist	17	276,7	215,2
	TRENQUE LAUQUEN	Trenque Lauquen	0	839,6	368
	TRES ARROYOS	Tres Arroyos	7	611,3	267,8
	TRES LOMAS	Ing. Thompson	6	847	254
		Tres Lomas	5	916	255
	VEINTICINCO DE MAYO	Veinticinco de Mayo	19,9	508	312
	VILLARINO	Algarrobo	25	418	224,9
		Hilario Ascasubi	20	350,5	190
		Mayor Buratovich	23	501	276
		Médanos	11	476	227,05
		Montes de Oca	20	418	186,8
		Ombucta	0	519	156,8
		Pedro Luro	10	447,5	300,5
		Teniente Origone	15	565	209,7
	ZARATE	Zárate	0	677	296
CÓRDOBA	COLON	Jesús María	29	423,2	320,8
	CRUZ DEL EJE	Cruz del Eje	0	277	317
	GRAL. ROCA	Burmeister	20	460	212,4
		Jovita	3	536	255
		Villa Huidobro	15	543	195,2
	GRAL. SAN MARTIN	Arroyo Cabral	16	510	342,5
		Etruria	29	414	300,5
		Villa María	41	514	421,5
	ISCHILIN	Dean Funes	20,8	311	338,6
	JUAREZ CELMAN	Alejandro Roca	14	476,4	357,4
		Bengolea	15	434	308,2
		Carnerillo	16	473	307,3
		Charras	11	461	286,4
		General Cabrera	16	464	300,3
		General Deheza	15	474	311,3
		La Carlota	21	396,5	393
	MARCOS JUAREZ	Arias	17	685	415,8
		Corral de Bustos	12	656	326,5
		Cruz Alta	23	769	508,8
		Marcos Juárez	11,7	692	404,9
	PTE. R. SAENZ PEÑA	General Levalle	2	518	254,4
		La Cesira	4	589	269,7
		Laboulaye	6	641	250,4
	RIO CUARTO	Adelia María	3	397	272,8
		Berrotarán	17	486	417
		C. Baigorria	22	454	344,2
		Chaján	10	370	225,3

PROVINCIA	DEPARTAMENTO	LOCALIDAD	15/08 al 21/08	Acumulado Año		
			mm	22/08/17	21/08/18	
		Coronel Moldes	6	440,4	198,9	
		Las Acequias	17	498	245,5	
		Río Cuarto	24	539	241,4	
		Sampacho	12	414,5	223	
		San Basilio	6	498,2	278,8	
		V. Mackena	2	393	337,2	
		RIO PRIMERO	Monte Cristo	9,2	590,4	327
		RIO SEGUNDO	Las Junturas	10	595	321
			Oncativo	10	540	403
			Villa Pilar	17	316	400,5
		SAN JUSTO	Freyre	9,2	662,9	278,6
			Las Varas	10,4	441,9	350,2
			Porteña	8	649,6	247,2
			San Francisco	10,4	517,7	297,2
		SANTA MARIA	Despeñaderos	10	295	343
		TERCERO ARRIBA	Río Tercero	12	374,7	410,1
			Hernando	7	349,5	376
			James Craik	5	378	367,5
		TOTAL	Villa del Totoral	41,4	468,2	215,6
		TULUMBA	S. José de la Dormida	21,4	364	390,6
		UNION	Bell Ville	12,5	483,5	262,1
			Canals	25	549,5	360,5
			Idiazábal	8	560	385
	Monte Maíz	8	717	418,5		
	Noetinger	29	570	422,5		
SAN LUIS	CHACABUCO	Concaran	15,3	355,4	181,5	
	GOB. DUPUY	Buena Esperanza	13,9	532,65	270,4	
	GRAL. PEDERNERA	Justo Daract	21,1	377,28	164,2	
		La Toma	24,9	307,99	191,5	
		Villa Mercedes	5,1	260,2	158,9	
ENTRE RÍOS	SAN SALVADOR	San Salvador	0	1270	747	
	CONCORDIA	Concordia	8	1028	711	
	DIAMANTE	Aldea Protestante	10	934	607	
		Costa Grande	12	1085	657	
		Diamante	20	989	504	
	FEDERACION	Chajarí	0	961	591	
	FEDERAL	Federal	0	1007	580	
	FELICIANO	Feliciano	0	810	773	
	GUALEGUAY	Gualeguay	0	1155,5	672	
	GUALEGUAYCHU	Pehuajó Norte	0	1134,5	680,5	
	LA PAZ	La Paz	0	1104	492	
	NOGOYA	Lucas Gonzalez	0	934,5	590	
	PARANA	Cerrito	22	1219	601	
		Oro Verde	12	1132	676	
	TALA	Rosario del Tala	0	1162	617,5	
URUGUAY	C. del Uruguay	0	1285,5	682		
VICTORIA	Victoria	0	1040	578		
VILLAGUAY	Villaguay	0	1198	891		
LA PAMPA	ATREUCO	Cereales	0	731,3	197	
		Doblas	0	676,5	219	
		Macachín	0	821	315	
		Miguel Riglos	0	802	280	
		P.C.Rolón	0	576,5	330,5	
		Rolón	0	648	261	
		T. M. Anchorena	0	739	209	
		CAPITAL	Anguil	0	866	179

PROVINCIA	DEPARTAMENTO	LOCALIDAD	15/08 al 21/08	Acumulado Año	
			mm	22/08/17	21/08/18
	CATRILO	Santa Rosa	0	929	197,9
		Catriló	0	788	152
		La Gloria	0	851	192
		Lonquimay	0	953	173
		P. C. Catriló	0	834	154,5
	CHAPALEUFU	Uriburu	0	876	175
		Bernardo Larroudé	0	664	235
		Ceballos	0	608	268
		Cnel. Hilario Lagos	0	683	177
		Intendente Alvear	0	631	195
	CONHELLO	Sarah	0	506	156
		Vértiz	0	522	329
		Conhello	0	697	163
		Eduardo Castex	0	945	235
		Mauricio Mayer	0	978	194
	GUATRACHÉ	Montes Nievas	0	740	248
		Rucanello	0	726	154
		Winifreda	0	959	198
		Alpachiri	0	562	228
		General M. J. Campos	0	555	232
	HUCAL	Guatraché	0	529	216
		Perú	0	367	135
		Santa Teresa	0	369	131
		Abramo	0	512,5	131,5
		Bernasconi	0	554,5	194
	MARACO	General San Martín	0	519	211
		Jacinto Aráuz	0	489,5	244,2
		Agustoni	0	686	240
		Dorila	0	803	245
		General Pico	0	733	290
	QUEMU-QUEMU	Speluzzi	0	793	237
		Trebolares	0	709	333
		Colonia Barón	0	868	206
		Miguel Cané	0	816	253
		Quemú Quemú	0	718	178
	RANCUL	Relmo	0	605	128
		Villa Mirasol	0	851	212
		Caleufu	0	851	271
		Chamaico	0	628	131
		Ing. Foster	0	508	171
	REALICO	La Maruja	0	604	123
		Parera	0	772	148
		Pichi Huinca	0	511	71
		Quetrequén	0	562	94
		Rancul	0	588	201
	TOAY	Alta Italia	0	717	204
		Embajador Martini	0	814	192
		Falucho	0	552	109
		Ing. Luiggi	0	917	239
		Maisonnavé	0	599	106
	TRENEL	Ojeda	0	627	147
		Realicó	0	746	248
		Van Praet	0	565	144
	TOAY	Naicó	0	611	90
		Toay	0	889,5	127
	TRENEL	Arata	0	600	216

PROVINCIA	DEPARTAMENTO	LOCALIDAD	15/08 al 21/08	Acumulado Año		
			mm	22/08/17	21/08/18	
	UTRACAN	Metileo	0	680	217	
		Trenel	0	719	247	
		Ataliva Roca	0	727	178	
		Col. Santa María	0	657,5	173	
		General Acha	0	680	233	
		P.C. Padre Buodo	0	660	155,5	
		Quehué	0	755	169	
		Unanue	0	507	273	
SANTA FE	BELGRANO	Armstrong	0	679	519	
		Montes de Oca	0	733	441	
		Bouquet	0	559	399	
	CASEROS	Casilda	13,5	745,5	526,5	
		Chañar Ladeado	21	944	473	
	CASTELLANOS	María Juana	17	709	439	
		Rafaela	11	782	362	
	CONSTITUCION	Bombal	17	1064	423	
		Sargento Cabral	13	1056	594	
	GARAY	Helvecia	10	969	518	
		GRAL. LOPEZ	Carreras	7	1128,5	451,5
	Chovet		14	1042	318	
	Maggiolo		6	669	302,5	
	María Teresa		15	717	463,8	
	Teodelina		12	1097	537	
	Venado Tuerto		2	792,5	458,8	
	GRAL. OBLIGADO		Florencia	0	1407	485
			Reconquista	0	1267	495
			IRIONDO	Cañada de Gómez	0	625
	Totoras			0	627	633
	Villa Eloísa	0		562	343	
	LA CAPITAL	Santa Fe	32	838	549	
		LAS COLONIAS	Humboldt	6	892	635
	Santo Domingo		8	792	516	
	Sta. Clara Buena Vista		26	756	446	
	NUEVE DE JULIO	El Nochero	0	450	175	
		Tostado	0	599	289	
	ROSARIO	Arroyo Seco	15	1161	599	
		Soldini	14	846	539	
	SAN CRISTOBAL	Ceres	8	615	314	
	SAN JAVIER	San Javier	0	700	408	
	SAN JERONIMO	Monje	0	578	420	
		Maciel	0	541	434	
		San Genaro Centro	0	571	515	
	SAN JUSTO	San Justo	2	962	723	
	SAN LORENZO	Pujato	10,5	759	552,5	
		Ricardone	10	710	502	
	SAN MARTIN	Cañada Rosquín	6	409	513	
		Landeta	4	420	393	
		S.Mfn. de las Escobas	10	513	397	
	VERA	Calchaquí	0	742	407	
		Intiyaco	0	777	349	
		Vera	0	825	435	
	CHACO	ALMIRANTE BROWN	Cpción. del Bermejo	24	615	525
			Los Frentones	83	567	811
			Pampa del Infierno	29	617	609
			Taco Pozo	0	354	308
BERMEJO		Las Palmas	11	1137	834	

PROVINCIA	DEPARTAMENTO	LOCALIDAD	15/08 al 21/08	Acumulado Año	
			mm	22/08/17	21/08/18
		Puerto Bermejo	14	1057	885
	CDTE. FERNANDEZ	Pcia. Roque S.Peña	28	573	685
	CHACABUCO	Charata	28	570	416
	DOCE DE OCTUBRE	Gancedo	27	584	503
		General Pinedo	27	578	741
	DOS DE ABRIL	Hermoso Campo	5	735	637
	F. J. STA. MARIA de ORO	Chorotis	30	907	852
		Santa Sylvina	24	743	705
	GENERAL BELGRANO	Corzuela	29	733	440
	GENERAL DONOVAN	La Escondida.	35	1009	696
		Makallé	25	709	818
	GRAL. GÜEMES	Colonia Miraflores	51	457	578
		Fuerte Esperanza	28	612	362
		Juan José Castelli	46	296	579
		Nueva Pompeya	7	560	234
		Puerto Lavalle	0	23	162
	INDEPENDENCIA	Avia Terai	21	528	760
		Campo Largo	22	579	762
		Napenay	0	89	339
	LIB. GRAL. SAN MARTIN	Ciervo Petiso	20	891	732
		Lib.General San Martín	37	859	742
		Pampa Almirón	16	1003	714
		Pampa del Indio	44	826	471
		Pcia. Roca	54	566	719
	LIBERTAD	Puerto Tírol	11	646	585
	MAIPU	Tres Isletas	60	848	618
	MYR. LUIS FONTANA	Cnel. Du Graty	33	615	492
		Villa Angela	9	830	462
	NUEVE DE JULIO	Las Breñas	48	635	464
	O'HIGGINS	La Clotilde	12	826	550
		La Tigra	29	640	510
		San Bernardo	27	843	430
	PCIA. DE LA PLAZA.	Pcia. de la Plaza	32	1305	947
	PRIMERO DE MAYO	Colonia Benítez	8	1182	831
		Margarita Belén	5	1221	1002
	QUITILIPÍ	El Tacruzal	0	94	467
		Quitilipi	28	515	564
	SAN FERNANDO	Basail	15	941	757
		Resistencia	5	883	823
	SAN LORENZO	Samuhú	6	699	465
		Villa Berthet	11	835	487
	SARGENTO CABRAL	Capitán Solari	40	1235	606
		Colonia Elisa	34	1033	892
		Colonia Las Garcitas	18	1020	708
		Colonias Unidas	61	1062	698
	TAPENAGÁ	Haumonia	9	726	531
		Charadai	10	648	707
	VEINTICINCO DE MAYO	Machagai	25	652	899
CORRIENTES	BELLA VISTA	Bella Vista	0	864	1067
	CAPITAL	Corrientes	4,6	1496,4	1063,1
	CONCEPCION	Concepción	9,2	974,6	780,4
	CURUZU CUATIA	Curuzú Cuatiá	21	1447,4	968,2
	EMPEDRADO	El Sombrero	s/d	1043,4	882,4
	ESQUINA	Esquina	2,8	763,7	395,7
	GENERAL ALVEAR	Alvear	19	1703,5	1042
	GENERAL PAZ	Itá Ibaté	10	2081,1	966,2
	GOYA	Goya	8,2	998,6	744,1

PROVINCIA	DEPARTAMENTO	LOCALIDAD	15/08 al 21/08	Acumulado Año	
			mm	22/08/17	21/08/18
	ITUZAINGO	Ituzaingo	12	1324,7	795,4
	MERCEDES	Mercedes	0,9	1531,8	1356,9
	MONTE CASEROS	Mocoretá	s/d	892,4	446,2
		Monte Caseros	6	1251,3	889,5
	PASO DE LOS LIBRES	Paso de los Libres	27,6	1415,7	902,4
	SAN MARTIN	La Cruz	21	1781	932
		Yapeyú	30	1241	743
	SANTO TOME	Garruchos	30	1665	742,5
		Santo Tomé	17	2481	908
	SAUCE	Sauce	12,8	1387,4	690
TUCUMAN	BURRUYACU	Burruyacú	6	681	604
		Estación Garmendia	1	322	420
		La Cruz	2	782	719
	CHICLIGASTA	La Ramada	1	753	731
		Concepción	2	884	803
		Cañete	4	542	469
	CRUZ ALTA	Delfín Gallo	5	724	794
		Las Cejas	3	351	375
		Los Pereyra	4	474	443
	GRANEROS	Los Ralos	7	559	411
		Graneros	4	804	369
		Taco Ralo	7	536	512
	LA COCHA	La Cocha	9	887	451
		La Invernada	9	884	516
		Rumi Punco	6	689	476
LEALES	Estación Aróoz	6	602	497	
SALTA	ANTA	J. V. Gonzalez	2,5	723,9	281,2
		Las Lajitas	3,6	771,6	233,3
		Piquete Cabado	4,4	545,5	261,3
	GENERAL GÜEMES	Saravia	2	244,14	50,6
		Güemes	1,5	448,8	53,5
		Embarcación	0	466,7	428,3
	GRAL. J. DE SAN MARTIN	Tartagal	13	500,4	842,5
		El Galpón	1	492	377,1
	METAN	Metán	1,5	686,04	543,2
	ORAN	Orán	12	563,6	539,5
		Pichanal	13	552,5	389,8
	ROS. DE LA FRONTERA	Rosario de la Frontera	2,5	513,65	534,5
JUJUY	EL CARMEN	Ciudad Perico	0	312	330,5
		El Carmen	0	321,5	465
		Pampa Blanca	0	328	367
	GENERAL BELGRANO	Capital	0	498,96	370,66
	LEDESMA	Palpalá	0	376,15	246,2
	SANTA BARBARA	Santa Clara	0	261,6	239,7
CATAMARCA	CAPAYAN	Capayán	0	170	172
	SANTA ROSA	Santa Rosa	2	665	395